

# RODZINNE UWARUNKOWANIA OSIĄGNIĘĆ MUZYCZNYCH DZIECI I MŁODZIEŻY (NA PRZYKŁADZIE UCZNIÓW SZKÓŁ MUZYCZNYCH I i II STOPNIA)

Gabriela Karin Konkol  
*Sopocka Szkoła Muzyczna, Sopot*

## 1 WSTĘP

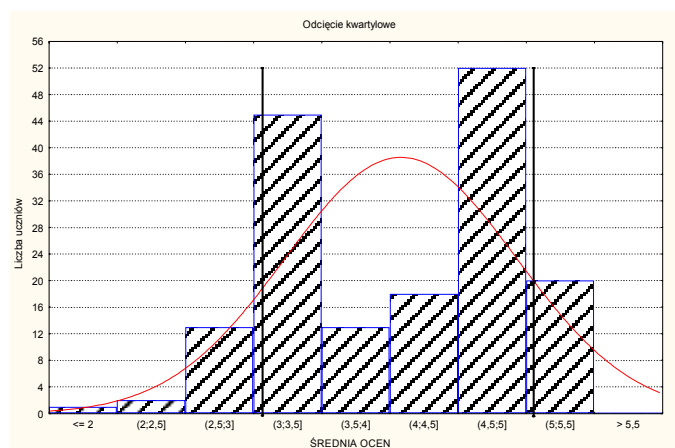
Badania nad wyznacznikami powodzenia w działalności muzycznej prowadzone są w ośrodkach psychologii muzyki już od szeregu lat. Wysoki poziom osiągnięć muzycznych jednostki stanowi wynik interakcji zdolności muzycznych, cech osobowości ważnych dla działalności muzycznej, aktywności własnej, odpowiedniej edukacji muzycznej oraz środowiska. Szczególną rolę w kształtowaniu zainteresowań muzycznych dzieci i młodzieży odgrywa środowisko rodzinne [10, 11, 12, 13, 18]. Literatura przedmiotowa podkreśla istotną rolę pobudzania i wspierania uzdolnień oraz zainteresowania rodziców muzyczną edukacją ich dzieci [1, 2, 5, 19, 20]. Zaangażowanie w naukę i ćwiczenie dziecka w domu oraz zainteresowanie postępami szkolnymi przyczynia się do sukcesów w działalności muzycznej [6, 21, 22, 23, 24]. Wśród zmiennych środowiska rodzinnego sprzyjających osiągnięciom muzycznym, jak wykazują wyniki badań znalazły się: socjalno-emocjonalna dojrzałość rodziców, skierowana na dziecko i jego wykształcenie postawa rodziców i otoczenia, oraz naturalna muzykalność przynajmniej jednego z rodziców [16, 17]. Istotną rolę odgrywa też stworzenie odpowiedniego klimatu muzycznego w domu przez co rodzice przyczyniają się do rozwoju zdolności twórczych dziecka [14, 15]. Zainspirowana tą tematyką autorka pracy podjęła się próby scharakteryzowania środowiska rodzinnego wybitnych uczniów szkół muzycznych. Cel teoretyczny pracy to poszukiwanie zależności pomiędzy wybranymi zmiennymi środowiska rodzinnego a osiągnięciami muzycznymi jednostki.

W szczególności są to: kultura muzyczna środowiska rodzinnego, zaangażowanie we wspieranie muzycznego rozwoju dziecka, zainteresowanie rodziców ćwiczeniem na instrumencie i postępami szkolnymi dziecka, sytuacja społeczno-ekonomiczna rodziny oraz kontakty interpersonalne rodzice-dziecko.

## 2 TEREN BADAŃ

Badania przeprowadzono wśród uczniów Ogólnokształcącej Szkoły Muzycznej I i II st. w Gdańsku oraz Państwowej Szkoły Muzycznej I st. w Sopocie. Badaniom poddano ogółem 164 uczniów w wieku od 10 do 18 lat oraz 105 rodziców. Podstawowe kryterium osiągnięć szkolnych stanowiły oceny szkolne z przedmiotów muzycznych (instrument główny, instrument dodatkowy) uzyskane przez ucznia na egzaminach oraz przesłuchaniach. Jako wskaźnik osiągnięć muzycznych przyjęto również oceny wystawione przez nauczycieli przedmiotu głównego oraz dodatkowego dotyczące realizacji programu. Wystawili oni trzy oceny: ogólną, dotyczącą opracowania technicznego i muzycznego. Ten sam nauczyciel wystawił również ocenę z postępów w nauce gry na instrumencie. Na podstawie dokumentacji szkolnej uwzględniono też oceny wystawione na koniec dwóch ostatnich semestrów przez nauczycieli kształcenia słuchu, nauki o muzyce, harmonii, form muzycznych. Dodatkowym kryterium były sukcesy uczniów, wyróżnienia i nagrody na konkursach, szkolnych, międzyszkolnych, regionalnych, wojewódzkich i ogólnopolskich. Założono, że istotnym czynnikiem

powodującym wyróżnienie grup uczniów o niskich i wysokich osiągnięciach muzycznych przy wysokim poziomie zdolności muzycznych była średnia wszystkich wymienionych ocen. Przyjęto, że grupę uczniów o wysokich osiągnięciach stanowią osoby, których średnia ocen z przedmiotów muzycznych znajduje się w przedziale 4,8 – 5,5. Z kolei grupa uczniów o niskich osiągnięciach (po odcięciu kwartylowym) mieści się w przedziale średniej ocen 2,0 – 3,2 (wykres 1).



Wykres 1.

Rozkład średniej ocen badanych uczniów jest rozkładem bimodalnym. W celu dekompozycji rozkładu (na dwa rozkłady jednomodalne) obliczone zostały wartości dwóch kwartyli: pierwszego (dolnego) i trzeciego (górnego). Wartości te wskazują odpowiednio na pierwsze i ostatnie 25% rozkładu średniej ocen.

### 3 METODY I TECHNIKI BADAWCZE

Wybór metod i technik badawczych został zdeterminowany przedmiotem i celem badań. W trakcie badań zastosowano następujące techniki badawcze: Kwestionariusz dla Uczniów, Kwestionariusz dla Rodziców, analizę dokumentów (protokoły egzaminacyjne, dzienniki, arkusze ocen), rozmowę i wywiad, oraz Kartę Osiągnięć Muzycznych Ucznia. Dane uzyskane drogą rozmowy i wywiadu z nauczycielem przedmiotu głównego oraz z Kierownikiem Sekcji, jak również informacje zebrane poprzez analizę dokumentów wpisywano do skonstruowanej w tym celu Karty Osiągnięć Muzycz-

nych Ucznia. Do dokonania analizy posłużono się metodami i technikami statystycznymi. Wszystkich obliczeń dokonano przy pomocy programu *STATISTICA*.

### 4 ANALIZA WYNIKÓW BADAŃ

W zakresie zmiennej *kultura muzyczna środowiska rodzinnego* uzyskane wyniki badań pozytywnie weryfikują hipotezy o istnieniu współzależności pomiędzy:

- profesjonalnym uprawianiem muzyki przez jednego z rodziców a osiągnięciami muzycznymi badanych osób (Chi-kwadrat = 10,06;  $p = 0,001$ )
- posiadaniem instrumentów muzycznych w domu przed urodzeniem się dziecka a osiągnięciami muzycznymi badanych uczniów (Chi-kwadrat = 4,102;  $p = 0,043$ )
- działalnością muzyczną członków rodzin (gra w orkiestrze lub zespołach muzycznych) a osiągnięciami badanych uczniów (Chi-kwadrat = 5,719;  $p = 0,017$ )
- działalnością muzyczną członków rodzin (gra na instrumentach muzycznych) a osiągnięciami badanych osób (Chi-kwadrat=4,985,  $p=0,025$ ).

W zakresie kolejnego wymiaru określonego jako *wspieranie przez rodziców muzycznego rozwoju dziecka* wyniki analiz pozytywnie weryfikują hipotezę o istnieniu związku pomiędzy skłonnością rodziców do inwestowania w muzyczną edukację dziecka a osiągnięciami muzycznymi badanych uczniów (Chi-kwadrat = 3,875;  $p = 0,049$ ).

Wyniki badań dotyczące sytuacji społeczno-ekonomicznej rodziny pozytywnie weryfikują hipotezy o istnieniu współzależności pomiędzy:

- zawodem wyuczonym muzycznym ojca a osiągnięciami muzycznymi badanych uczniów (Chi-kwadrat= 4,434,  $p=0,035$ )
- zawodem wyuczonym muzycznym matki a osiągnięciami muzycznymi badanych uczniów (Chi-kwadrat=4,855,  $p=0,027$ )
- zawodem muzycznym wykonywanym przez matkę a osiągnięciami muzycznymi badanych uczniów (Chi-kwadrat=4,855,  $p=0,027$ ).

W zakresie kolejnego wymiaru zmiennej niezależnej obejmującego *zainteresowanie ćwiczeniem i postępami szkolnymi dziecka* wyniki badań dowodzą, iż nie potwierdziły się posta-

wione hipotezy. Nieistotne statystycznie wyniki dotyczą istnienia współzależności pomiędzy:

- zainteresowaniem rodziców ćwiczeniem dziecka (na początku edukacji muzycznej) a późniejszymi osiągnięciami jednostki (Chi-kwadrat=3,476,  $p=0,06$ )
- obecnością rodziców na lekcjach (w pierwszych latach nauki) a osiągnięciami muzycznymi uczniów (Chi-kwadrat=0,254,  $p=0,61$ ).

W zakresie zmiennej *kontakty interpersonalne rodzice-dziecko* wyniki badań wskazują, że nie została zweryfikowana pozytywnie postawiona hipoteza o istnieniu współzależności pomiędzy bardzo dobrymi stosunkami interpersonalnymi rodzice-dziecko a osiągnięciami muzycznymi uczniów (Chi-kwadrat=0,640 przy  $df=2$ ,  $p=0,73$ ).

#### 4.1 Analiza wielowymiarowa do zmiennych syntetycznych

Badania nad psychologicznymi uwarunkowaniami osiągnięć muzycznych jednostki wykazują konieczność rozpatrywania powodzenia w nauce w kontekście całokształtu oddziaływania wielu czynników. Roli poszczególnych zmiennych związanych ze środowiskiem rodzinnym i wpływających na osiągnięcia muzyczne badanych nie należy ujmować i interpretować bez szerszego i kompleksowego spojrzenia. Takie rozumienie badanych zjawisk jest charakterystyczne dla współczesnej praktyki badawczej wielu dziedzin naukowych, w tym i psychologii. Ścisłe wiąże się to, oprócz czysto psychologicznego aspektu, w dużej mierze z rozwojem wielowymiarowych modeli statystycznych i psychometrycznych [3, 7]. Badacz posługuje się w takim przypadku zbiorem wskaźników, które tworzą miarę wielkości (według Hornowskiej określony jako *indeks*, przez innych autorów jako *wskaźnik syntetyczny* [3, 9].

Sporządzono zatem pięć wskaźników syntetycznych:

- Kultura muzyczna środowiska rodzinnego (R\_KULTUR)
- Zaangażowanie we wspieranie muzycznego rozwoju dziecka (R\_WSPIER)
- Zainteresowanie rodziców ćwiczeniem i postępkami szkolnymi dziecka (R\_SZKOŁA)
- Sytuacja społeczno-ekonomiczna rodziny (R\_SPO\_EK)

- Kontakty interpersonalne rodzice – dziecko (R\_STOS\_I)

Przedstawione wyniki badań stanowią źródło wiedzy o rodzinnych predyktorach osiągnięć muzycznych w badanych środowiskach. W grupie uczniów o niskich osiągnięciach, jak wykazała większość analiz, nie został wyodrębniony żaden istotny czynnik.

#### 4.1.1 Grupa uczniów o niskich osiągnięciach

##### 1 Analiza korelacyjna

Tabela 1.

##### Calkowita macierz korelacji

**Korelacje** (zmiennne\_transf.sta)

Oznaczone wsp. korelacji są istotne z  $p < ,05000$

N=27 (Braki danych usuwano przypadkami)

	R_STOS_I	R_SPO_EK	R_WSPIER	R_KULTUR	R_SZKOŁA
R_STOS_I	1	-0.054 $p=,790$	-0.027 $p=,893$	0.041 $p=,838$	0.042 $p=,835$
R_SPO_EK	-0.054 $p=,790$	1	0.068 $p=,737$	0.362 $p=,063$	0.053 $p=,794$
R_WSPIER	-0.027 $p=,893$	0.068 $p=,737$	1	0.015 $p=,941$	0.163 $p=,417$
R_KULTUR	0.041 $p=,838$	0.362 $p=,063$	0.015 $p=,941$	1	0.168 $p=,403$
R_SZKOŁA	0.042 $p=,835$	0.053 $p=,794$	0.163 $p=,417$	0.168 $p=,403$	1

Analiza współczynników korelacji pozwala stwierdzić, że w grupie uczniów o niskich osiągnięciach nie ujawniła się żadna statystycznie zmienna (patrz: tab. 1).

##### 2 Analiza składowych głównych

Tabela 2.

Ładunki czynnik.(Bez rot.) (zmiennne\_transf.sta)

Wyodrębn. : **Składowe główne**

(Oznaczone ładunki są  $> ,700000$ )

	Czynnik 1	Czynnik 2	Czynnik 3	Czynnik 4	Czynnik 5
R_STOS_I	-0.01	0.17	<b>-0.92</b>	0.34	0.09
R_SPO_EK	<b>-0.72</b>	-0.39	0.13	0.26	0.49
R_WSPIER	-0.31	<b>0.69</b>	0.35	0.54	-0.14
R_KULTUR	<b>-0.77</b>	-0.28	-0.17	-0.08	<b>-0.53</b>
R_SZKOŁA	-0.48	0.59	-0.13	<b>-0.60</b>	0.21
War.wyj.	1.45	1.09	1.03	0.83	0.60
Udział	29.0%	21.8%	20.6%	16.6%	12.0%
Sk. udział	29.0%	50.8%	71.4%	88.0%	100.0%

Analiza ta pozwoliła utworzyć czynniki, które są nowymi, niemierzalnymi zmiennymi (patrz: tab. 2). Dwie pierwsze składowe główne wyjaśniają nieco ponad 50% całkowitej zmienności. Na składową główną pierwszą (indeks) zasadniczy wpływ mają dwie zmienne: Sytuacja społeczno-ekonomiczna rodziny i Kultura muzyczna środowiska rodzinnego. Chcąc zredukować liczbę zmiennych w modelu, można zbudować trzy nowe zmienne (pierwsze trzy składowe), które zastąpią pięć użytych. Będą one zawierały ponad 71% zmienności całego modelu. Dalszy etap obejmował ustalenie kryterium rotacji czynników. Wybrano strukturę składającą się z czynników wzajemnie niezależnych, a więc rotację ortogonalną [25,3]. Zastosowano rotację ortogonalną VARIMAX w pakiecie STATISTICA (tab. 3). Dalsza analiza potwierdziła prawidłowy sposób budowy zmiennych syntetycznych użytych do obliczeń. Każdy z nich wyjaśnia w przybliżeniu tą samą część zmienności całkowitej (po 20%). Dotyczy to zarówno grup uczniów o niskich, jak i o wysokich osiągnięciach muzycznych.

Tabela 3.

Ładunki czynnik.(Varimax znormaliz.) (zmiennne\_transf.sta)  
Wyodrębn. : Składowe główne  
(Oznaczone ładunki są > ,700000)

	Czynnik 1	Czynnik 2	Czynnik 3	Czynnik 4	Czynnik 5
R_STOS_I	-0.028	-0.014	<b>0.999</b>	0.021	0.022
R_SPO_EK	<b>0.982</b>	0.034	-0.030	0.018	0.183
R_WSPIER	0.032	<b>0.996</b>	-0.014	0.081	0.001
R_KULTUR	0.185	0.001	0.023	0.085	<b>0.979</b>
R_SZKOŁA	0.018	0.082	0.021	<b>0.993</b>	0.081
War.wyj.	1.00	1.00	1.00	1.00	1.00
Udział	20.0%	20.0%	20.0%	20.0%	20.0%
Sk. udział	20.0%	40.0%	60.0%	80.0%	100.0%

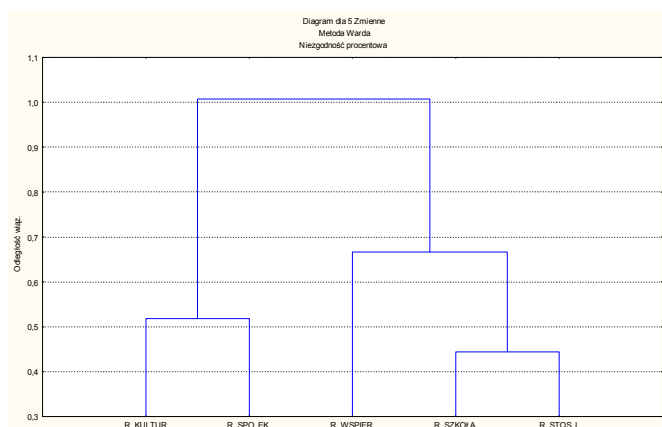
Analiza czynnikowa potwierdziła, że nie został wyodrębniony żaden istotny czynnik. Czynnik pierwszy jest w głównej mierze związany z dwiema zmiennymi: Sytuacja społeczno-ekonomiczna rodziny i Kultura muzyczna środowiska rodzinnego.

Wyniki uzyskane kolejną metodą – centroidalną potwierdzają również użycie innych metod m.in. metody czynnika największej wiarygodności. Podsumowując wyniki uzyskane przez użyte do tej pory metody należy stwierdzić, że w grupie uczniów o niskich

osiągnięciach muzycznych nie został wyodrębniony żaden istotny czynnik.

### 3 Analiza skupień

Wyniki analizy skupień wskazują, że zmienne użyte w analizie tworzą dwa skupienia: najbliższe sobie (najbardziej podobne) są czynniki: Zainteresowanie rodziców ćwiczeniem i postępami szkolnymi dziecka oraz Kontakty interpersonalne rodzice dziecko, do których dołącza się na poziomie 0,63 czynnik Wspieranie muzycznego rozwoju dziecka. Drugie skupisko tworzą zmienne Sytuacja społeczno-ekonomiczna rodziny oraz Kultura muzyczna rodziny (rys. 1).



Rys. 1.

Pozostałe metody aglomeracji jak i inne miary odległości potwierdzają uzyskane rezultaty. W grupie uczniów o niskich osiągnięciach, jak wykazała większość analiz, nie został wyodrębniony żaden istotny czynnik.

#### 4.1.2 Grupa uczniów o wysokich osiągnięciach

### 1 Analiza korelacyjna

Tabela 4.

#### Calkowita macierz korelacji

#### Korelacje (zmiennne\_transf.sta)

Oznaczone wsp. korelacji są istotne z  $p < ,05000$

N=24 (Braki danych usuwano przypadkami)

	R_STOS_I	R_SPO_EK	R_WSPIER	R_KULTUR	R_SZKOŁA
R_STOS_I	1	0.232 p=,276	0.153 p=,474	-0.153 p=,474	0.146 p=,495
R_SPO_EK	0.232 p=,276	1	<b>0.489</b> p=,015	<b>0.647</b> p=,001	<b>0.497</b> p=,013
R_WSPIER	0.153 p=,474	<b>0.489</b> p=,015	1	<b>0.443</b> p=,030	0.07 p=,746
R_KULTUR	-0.153 p=,474	<b>0.647</b> p=,001	<b>0.443</b> p=,030	1	0.23 p=,281
R_SZKOŁA	0.146 p=,495	<b>0.497</b> p=,013	0.07 p=,746	0.23 p=,281	1

Analiza macierzy współczynników korelacji wykazała, że istotne statystycznie korelacje ( $p < 0,05$ ) zachodzą pomiędzy czterema następującymi wskaźnikami: Kultura muzyczna środowiska rodzinnego, Sytuacja społeczno-ekonomiczna rodziny, Zainteresowanie ćwiczeniem i postępami szkolnymi oraz Wspieranie muzycznego rozwoju dziecka (tab. 4).

## 2 Analiza składowych głównych

Tabela 5.

Ładunki czynnik.(Bez rot.) (zmienne\_transf.sta)  
Wyodrębn. : Składowe główne  
(Oznaczone ładunki są  $> ,700000$ )

	Czynnik 1	Czynnik 2	Czynnik 3	Czynnik 4	Czynnik 5
R_STOS_I	-0.22	<b>-0.88</b>	-0.34	-0.21	-0.12
R_SPO_EK	<b>-0.92</b>	-0.07	0.07	-0.17	0.35
R_WSPIER	<b>-0.68</b>	0.12	-0.58	0.43	-0.04
R_KULTUR	<b>-0.78</b>	0.47	0.02	-0.32	-0.26
R_SZKOŁA	-0.56	-0.34	<b>0.69</b>	0.29	-0.12
War.wyj.	2.27	1.14	0.93	0.44	0.22
Udział	45.4%	22.7%	18.6%	8.9%	4.4%
Sk. udział	45.4%	68.2%	86.7%	95.6%	100.0%

Dwie pierwsze składowe główne wyjaśniają nieco ponad 68% całkowitej zmienności (tab. 5).

Na składową główną pierwszą (indeks) zasadniczy wpływ mają trzy zmienne: Sytuacja społeczno-ekonomiczna rodziny i Kultura muzyczna rodziny oraz dodatkowo Wspieranie muzycznego rozwoju dziecka. Pierwsza składowa jest ujemnie związana ze wszystkimi zmiennymi.

Tabela 6.

Ładunki czynnik.(Varimax znormaliz.) (zmienne\_transf.sta)  
Wyodrębn. : Składowe główne  
(Oznaczone ładunki są  $> ,700000$ )

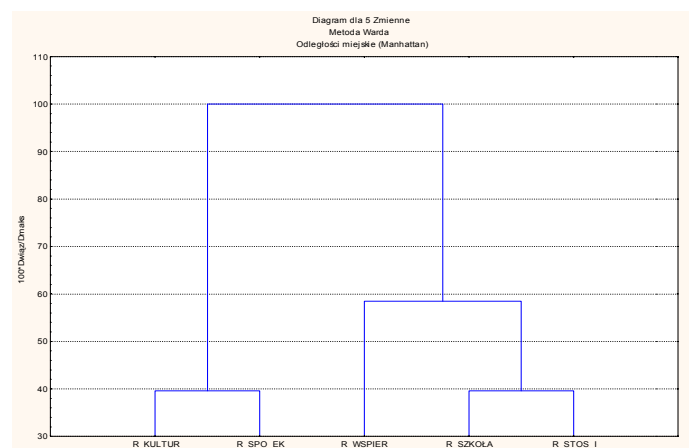
	Czynnik 1	Czynnik 2	Czynnik 3	Czynnik 4	Czynnik 5
R_STOS_I	0.076	<b>0.986</b>	0.070	-0.089	0.092
R_SPO_EK	0.262	0.152	0.303	0.386	<b>0.817</b>
R_WSPIER	<b>0.959</b>	0.083	0.007	0.205	0.176
R_KULTUR	0.224	-0.121	0.102	<b>0.923</b>	0.269
R_SZKOŁA	0.006	0.070	<b>0.975</b>	0.094	0.187
War.wyj.	1.04	1.02	1.06	1.06	0.81
Udział	20.9%	20.4%	21.2%	21.2%	16.3%
Sk. udział	20.9%	41.3%	62.5%	83.7%	100.0%

Chcąc zredukować liczbę zmiennych w modelu, można zbudować trzy nowe zmienne

(pierwsze trzy składowe), które zastąpią pięć użytych. Będą one zawierały ponad 86% zmienności całego modelu.

Analiza potwierdziła prawidłowy sposób budowy zmiennych syntetycznych użytych do obliczeń. Każda z nich wyjaśnia w przybliżeniu tą samą część zmienności całkowitej (tab. 6).

Analiza czynnikowa wyodrębniła jeden metaczynnik, który wyjaśnia ponad 39% całkowitej zmienności. Zbudowany jest w głównej mierze z dwóch zmiennych: Sytuacja społeczno-ekonomiczna rodziny oraz Kultura muzyczna środowiska rodzinnego. Jest to potwierdzenie wyniku uzyskanego przy zastosowaniu metody składowych głównych. Wskazuje na to, iż te dwie zmienne są silnie ze sobą powiązane i mają decydujący wpływ (dodatni) na nowy czynnik. Zmienną tą nazwać można wzajemnymi uwarunkowaniami społeczno-ekonomiczno-kulturowymi osiągnięć muzycznych dziecka. Na uwagę zasługuje fakt, że warunki społeczno-ekonomiczne rodziny są ściśle powiązane z kulturą muzyczną rodziny, co potwierdza również współczynnik korelacji całkowitej (0,65 przy  $p < 0,05$ ) oraz cząstkowej (0,59), pomiędzy wskaźnikami: Sytuacja społeczno-ekonomiczna rodziny a Kultura muzyczna środowiska rodzinnego. Wyniki uzyskane metodą centroidalną potwierdzone zostały również przez użycie innych metod m.in. Metody czynnika największej wiarygodności.



Rys. 2.

Wyniki analizy skupień wskazują, że zmienne użyte w analizie tworzą dwa skupienia: najbliższe (najbardziej podobne) są czynniki: Zainteresowanie rodziców i postępami szkolnymi dziecka i Kontakty interpersonalne rodzice dziecko.

Drugie skupisko tworzą zmienne: Sytuacja społeczno-ekonomiczna rodziny i Wspieranie muzycznego rozwoju dziecka, do których dołącza się na poziomie 0,58 czynnik Kultura muzyczna rodziny (patrz: rys. 2). Pozostałe metody aglomeracji jak i inne miary odległości potwierdzają uzyskane rezultaty.

#### 4.2 Analiza wariancji do zmiennych syntetycznych ANOVA/MANOVA

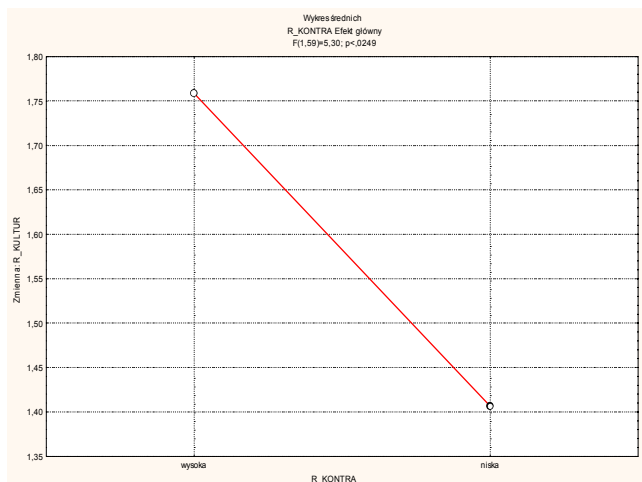
Kolejny etap analiz wskaźników syntetycznych polegał na dokonaniu analizy wariancji. Jest to analiza poszczególnych składników, na jakie rozłożono wariancję badanej cechy [8, 4]. W omawianych badaniach zastosowano statystyczny model analizy wariancji MANOVA (model wielozmiennowej analizy wariancji). Analiza wariancji jest narzędziem pozwalającym przeprowadzić statystyczne testy istotności. Wyniki analizy wariancji przedstawiają wykresy. Zastosowanie analizy wariancji miało na celu ustalenie jakie zmienne środowiska rodzinnego (teraz wskaźniki syntetyczne) wpływają na osiągnięcia muzyczne badanych uczniów.

### Kultura muzyczna rodziny

EFEKT GŁÓWNY R\_KONTRA (zmienna\_transf.sta)

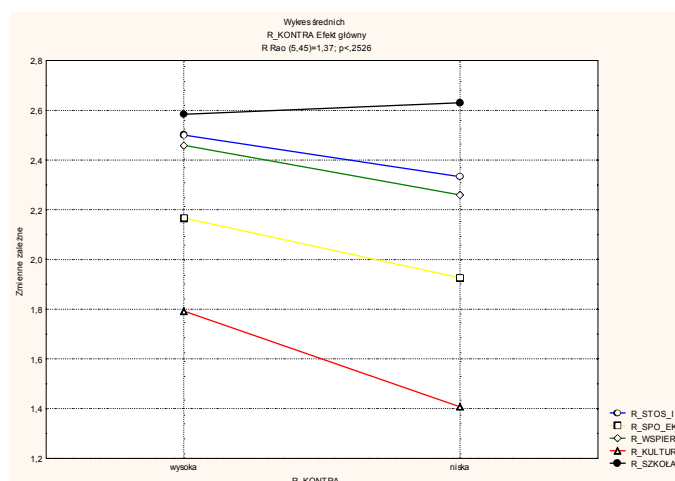
1-R\_KONTRA

	Typu III SS	df	Typu III MS	F	poziom p
Efekt	1.888938	1	1.888938	5.299674	0.024876
Błąd	21.02909	59	0.356425		



Grupa uczniów o wysokich osiągnięciach muzycznych i grupa uczniów o niskich osiągnięciach muzycznych, jak wynika z analizy, jest najbardziej zróżnicowana w zakresie wskaźnika – kultura muzyczna środowiska rodzinnego.

Mniejsze zróżnicowanie obserwujemy w zakresie trzech kolejno ułożonych wskaźników: sytuacja społeczno-ekonomiczna rodziny, zaangażowanie we wspieranie muzycznego rozwoju dziecka i stosunki interpersonalne rodzice-dziecko. W zakresie wskaźnika – zainteresowanie ćwiczeniem i postępami szkolnymi dziecka obserwujemy silniejsze oddziaływanie w grupie uczniów o niskich osiągnięciach. Przy czym należy podkreślić, że istotne statystycznie dane dotyczą kultury muzycznej środowiska rodzinnego ( $F=5,30$ ,  $p<0,05$ ).



Rys. 3. Analiza wariancji do zmiennych syntetycznych ANOVA/MANOVA (interakcje zachodzące we wskaźnikach syntetycznych).

## 5 DYSKUSJA

W zakresie kultury muzycznej środowiska rodzinnego pozytywnie zweryfikowano hipotezę o istnieniu współzależności pomiędzy profesjonalnym wykonywaniem muzyki przez jednego z rodziców a osiągnięciami muzycznymi dziecka. Jednym z istotnych czynników może tu być większa wrażliwość na sprawy związane z kształceniem muzycznym dziecka, zrozumienie dla często żmudnych ćwiczeń na instrumencie, stworzenie odpowiednich warunków do pracy. Niemalą rolę upatruje się w stworzeniu klimatu muzycznego oraz udzielaniu fachowej pomocy na początku edukacji. Wczesne wykrycie zdolności muzycznych u dziecka, rozwijanie zainteresowań poparte obserwacją rodziców, „przetarta droga” do odpowiednich szkół i nauczycieli stanowić mogą ważne czynniki sprzyjające osiągnięciom muzycznym jednostki. Prawie połowa uzdolnionych uczniów z grupy o wysokich osiągnięciach muzycznych posiada również

uzdolnionych muzycznie członków rodziny. Zdolności muzyczne są strukturą bardzo zróżnicowaną. Z całą pewnością ich posiadanie to warunek niezbędny, ale również niewystarczający do osiągnięcia sukcesu w działalności muzycznej. Interesujące wydaje się natomiast inne spojrzenie: uzdolnieni muzycznie członkowie rodzin potrafili bardzo wcześnie „wykryć” posiadanie tych zdolności u dziecka, a co za tym idzie skierować je na zajęcia muzyczne, które te zdolności rozwinęły. W ten sposób do szkoły muzycznej trafiły dzieci, u których już w pierwszych latach życia rozpoznano zdolności muzyczne. Właściwie i wcześnie rozpoznane u dziecka zdolności muzyczne są bowiem podstawą do ukierunkowania rozwoju talentu i rozpoczęcia edukacji muzycznej. Również łatwy dostęp do instrumentów muzycznych sprzyja zróżnicowanym zabawom, a nawet własnym „eksperymentom wykonawczym”, co wzbogaca wczesne kontakty z muzyką. Badania wykazały też duże znaczenie uprawiania przez rodziców działalności muzycznej zarówno profesjonalnie jak i nieprofesjonalnie. „Rozmuzykowane” środowiska rodzinne sprzyjały rozwojowi zdolności muzycznych, co prowadziło do osiągnięć w tej dziedzinie. Wyniki badań własnych dotyczące gry na instrumentach jako rodzaju działalności muzycznej potwierdziły hipotezę o tym, że działalność muzyczna rodziców sprzyja osiągnięciom muzycznym dziecka. Rodzice grający w orkiestrze, zespołach muzycznych lub solo przekazują swoje doświadczenie związane z publicznymi występami dzieciom, co z kolei pomaga im pokonywać tremę i wykształca „obycie estradowe”. Należy podkreślić jak wielkie znaczenie ma umiejętność opanowania tremy dla kariery estradowej. Znaczącą rolę odgrywa środowisko rodzinne również w ukierunkowaniu zainteresowań ogólnych i muzycznych dziecka. W rodzinach o niskim poziomie zainteresowań muzycznych nie przekazuje się dzieciom zamiłowania do muzyki. W takim „surowym” muzycznie środowisku trudno również o przychylne nastawienie do działalności muzycznej. Wysoki poziom zainteresowań muzycznych, jak wykazały badania przeważa w grupie uczniów o wysokich osiągnięciach muzycznych. Przyglądając się wynikom badań zauważamy również, że zdecydowana większość uczniów szkół muzycznych określiła poziom zainteresowań muzycznych w rodzinie w przedziale: wysoki-średni (ponad 95%).

Świadczy to, zdaniem autorki, o niemałym wpływie poziomu zainteresowań muzycznych rodziców na wybór i kształtowanie się tych zainteresowań u dziecka. Wykazano także znaczący wpływ pobudzania i rozwijania aktywności muzycznej dziecka na poziom jego osiągnięć muzycznych. Warto zauważyć, że rodzice uczniów z obu grup pobudzali i inicjowali swoje dzieci do aktywności muzycznej. Uczniowie osiągający wysokie wyniki mieli również wysoki poziom motywacji wewnętrznej, a bogata inicjatywa muzyczna domu rodzinnego i tradycje muzyczne były silnym bodźcem do uprawiania działalności muzycznej. Z całą pewnością pobudzanie dziecka do aktywności muzycznej, inicjowanie zabaw muzycznych, choć nie ma bezpośredniego wpływu na osiągnięcia muzyczne badanych osób przyczynia się do rozwoju zdolności muzycznych.

Około 80% badanych uczniów uczęszczało na koncerty wraz z rodzicami, co pogłębiało zainteresowanie muzyką. Częsty kontakt z muzyką, jej wykonaniem „na żywo” sprzyja głębszemu zrozumieniu, a doświadczenia muzyczne pozytywnie wpływają na proces umuzykalnienia jednostki.

W literaturze przedmiotowej zwraca się uwagę na rolę, jaką odgrywa środowisko rodzinne, szczególnie rodzice w procesie rozwoju muzycznego dziecka. Przedstawione wyniki badań dowiodły, że kultura muzyczna tego środowiska sprzyja wysokim osiągnięciom muzycznym uczniów. Analizy te stanowią źródło informacji o rodzinnych wyznacznikach osiągnięć muzycznych uczniów i w pełni potwierdzają wcześniejsze badania na ten temat.

## BIBLIOGRAFIA

- 1) Bastian H.G. (1989) *Leben für Musik. Eine Biographiestudie über musikalische (Hoch-) Begabungen*, Schott, Mainz
- 2) Bastian H.G. (1991) *Musikalische Hochbegabung: Findung und förderung*, Schott, Mainz.
- 3) Brzeziński J. (1996) *Metodologia badań psychologicznych*, Warszawa, Wyd. Naukowe PWN.
- 4) Brzeziński J., Stachowski R. (1981) *Zastosowanie analizy wariancji w eksperymentalnych badaniach psychologicznych*, Warszawa, PWN.
- 5) Csikszentmihalyi M. (1993) *Family influences on the development of giftedness [w:] The origins and development of high ability*, Wiley, Chichester (Ciba Foundation Symposium 178).
- 6) Davidson J.W., Howe M.J.A., Moore D.G., Sloboda J.A. (1996) *The role of parental influences in the development*

- of musical performance [w:] *British Journal of Developmental Psychology*, 14, s. 399-412.
- 7) Ferguson G., Takane Y.(1997) *Analiza statystyczna w psychologii i pedagogice*, Warszawa, PWN.
  - 8) Greń J. (1982) *Statystyka matematyczna: modele i zadania*, Warszawa, PWN.
  - 9) Kawula S.(1998) *Rodzina a start społeczny i edukacyjny młodych pokoleń* [w:] S.Kawula (red.), J.Brańkiel, A. V. Janke, *Pedagogika rodziny, obszary i panorama problematyki*, Toruń, Wyd. Adam Marszałek.
  - 10) Lewandowska K. (1978) *Rozwój zdolności muzycznych u dzieci w wieku szkolnym*, Warszawa, WSiP.
  - 11) Lewandowska K. (1990) *Środowisko rodzinne jako czynnik warunkujący rozwój muzykalności u dzieci w wieku przedszkolnym* [w:] *Materiały Międzynarodowego Seminarium*, Radziejowice.
  - 12) Lewandowska K. (1988) *Rozwój muzykalności dzieci w wieku przedszkolnym i wczesnoszkolnym* [w:] D.Malko (red.) *Metodyka wychowania muzycznego w przedszkolu*, Warszawa, WSiP.
  - 13) Lewandowska K. (1996) *Muzykoterapia dziecięca: zbiór rozpraw z psychologii muzycznej dziecka i muzykoterapii dziecięcej*, Gdańsk, nakł. autora.
  - 14) Manturzevska M. (1969) *Psychologiczne warunki osiągnięć pianistycznych*, Wrocław, Wyd. PAN.
  - 15) Manturzevska M. (1974) *Psychologiczne wyznaczniki powodzenia w studiach muzycznych*, Warszawa, COPSA.
  - 16) Manturzevska M. (1991) *Das elterliche Umfeld herausragender Musiker* [w:] *Materiały Sympozjum Musical Exellence in Childhood*, Manchester, maj 1991, s. 12-21.
  - 17) Manturzevska M. (1999) *Model rodziny wspomagającej rozwój artystyczno-zawodowy i osiągnięcia muzyków w świetle wyników biograficznych nad wybitnymi muzykami* [w:] M.Manturzevska (red.) *Psychologiczne podstawy kształcenia muzycznego. Materiały z ogólnopolskiego seminarium dla nauczycieli i psychologów szkół muzycznych*, Warszawa, Wydawnictwo AMFC.
  - 18) Manturzevska M., Kotarska H. (red.) (1990) *Wybrane zagadnienia z psychologii muzyki*, Warszawa, WSiP.
  - 19) Shuter-Dyson R., Gabriel C. (1986) *Psychologia uzdolnienia muzycznego*, Warszawa, WSiP.
  - 20) Sloboda J.A., Howe M.J.A. (1990) *Biograficzne wskaźniki osiągnięć muzycznych* [w:] *Materiały Międzynarodowego Seminarium*, Radziejowice.
  - 21) Sloboda J.A. (1996) *Musical Beginnings: Origins and Development of Musical Competence* (with I.Deliege), London, Oxford University Press.
  - 22) Sloboda J.A. (1999) *Poznanie, emocje i wykonanie – trzy wykłady z psychologii muzyki*, Warszawa, AMFC.
  - 23) Sloboda J.A., Moore D.G., Howe M.J.A., Davidson J.W. (1996a) *The role of parental influences in the development of musical performance* [w:] *British Journal of Developmental Psychology*, 14, s. 399-412.
  - 24) Sloboda J.A., Moore D.G., Howe M.J.A., Davidson J.W. (1996b) *The role of practice in the development of expert musical performance*, *British Journal of Psychology* 87, s.87-309.
  - 25) Zakrzewska M. (1994) *Analiza czynnikowa w budowaniu i sprawdzaniu modeli psychologicznych*, Poznań, Wydawnictwo Naukowe UAM.